

SVBONY

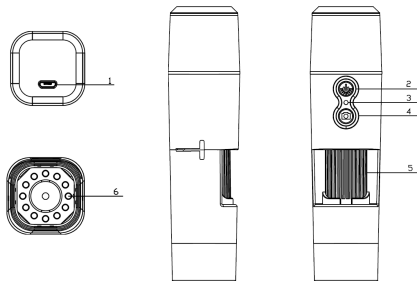


SV606

iOS / Android 用ワイヤレス顕微鏡

取扱説明書

1、パーツと機能



パーツ No.	機能
1	Micro USB 充電インターフェース
2	電源スイッチ/LED輝度制御
3	LEDインジケータライト/リセット
4	撮影/録音
5	焦点距離設定アイドラーホイール
6	LED光源

仕様

倍率:50X-1000X

感光性コンポーネント:1/4 "200万ピクセルCMOS

接続方法:WIFI

ビデオ録画フォーマット:AVI

ビデオ解像度:640x480、1280 * 720、1920 * 1080

写真形式:JPG

画像サイズ:640x480、1280 * 720、1920 * 1080

LEDの数:8つのSMD3528明るい白色ライト(明るさ調整可能)
フォーカスモードとフォーカス範囲:手動調整、0~40mm
作業範囲:0~10m(開いているシーン、遮られているシーンは作業範囲に影響)
PCシステムをサポート(Windowsのみ):Windows xp、win7、win8.1、win10(32、64ビット)
WiFi作業環境:Android4.0またはios8.0以降2.4Ghz(8201.11b / g / n)ワイヤレスデータ伝送装置をサポート
電源:800mah内蔵リチウム電池
充電要件:DC-5V~1A
シングルマシンサイズ:133.5x34x34mm
商品の色:黒

付属のアクセサリ

- 1、1x SV606Wifiデジタルマイクروسコープ
- 2、1xブラケット
- 3、1x 1.0 m USB2.0ケーブル
- 4、1xCD-ROM
- 5、1xマイクロメータ補正定規
- 6、1xユーザーマニュアル

1.1各種部品の機能と取扱説明書

マイクロUSB充電インターフェース:デバイスの電力が低い場合は、充電器に接続して充電してください。充電中はデバイスを使用しないでください(短絡が発生し、デバイスのバッテリー寿命が短くなります)

電源スイッチ/LED輝度調整:キーを2~3秒間長押ししてデバイスを起動すると、青色のLEDインジケータライトが通常点灯します(このプロセスは約3~5秒間続きます)。現時点では、iOS / AndroidデバイスのWifiを開いて、プレフィックスが「Cam-XXXXXX」のWifiホットスポット(暗号化されていない)を見つけてください。作業モードで、キーを押してLEDライトの輝度を調整します。

LEDインジケータライト/リセット:このインジケータライトは、デバイスの動作状態を示すために使用されます。動作状態では、青色のライトは通常点灯しています。バッテリーの電力が少ない場合、デバイスが自動的にオフになるまで青いライトが点滅し始めます。ハードリセットキーとしても使用され、動作中に異常が発生した場合は、キーを押して強制的に電源を切ってください。

(注:シャットダウン後にデバイスを起動する場合は、再び起動/シャットダウンキーを長押ししてください。)

撮影/記録:デバイスの動作状態で、このキーをクリックして写真を撮り、自動的に保存します。このキーを2秒間長押しして録音モードに入り、緩めて録音状態を維持します。次に、2秒間長押しし、緩めて録画モードを終了し、この期間中に録画されたビデオを保存します。その後、iOS / Androidデバイスでビデオを確認できます。

焦点距離設定アイドルホイール:デバイスの動作状態で、このアイドルホイールを回転させて焦点距離を調整し、撮影する被写体に焦点を合わせます。

LED光源:この機能がオフになるまで、輝度調整キーを使用して、LEDライトの輝度を暗いレベルから明るいレベルまで周期的に4つのレベルで調整してください。起動時のデフォルトの輝度は最も暗いレベルです。

2、IOS / AndroidデバイスでのWifiデジタル顕微鏡の使用

iOS: App StoreでiWeiCameraを検索し、ダウンロードしてインストールします。または、次のQRコードをスキャンして、インストールするiOSバージョンを選択します。

Android: 次のQRコードをスキャンして、Android (Google Play) バージョン (国際ユーザー) または Android (中国) バージョン (中国語ユーザー) を選択し、ダウンロードしてインストールします。または、ブラウザに次のURLを入力し、ダウンロードしてインストールしてください。



のQRコードのダウンロード

または、ブラウザに次のURLを入力してアプリをダウンロードしてください。

<https://active.clewm.net/DuKSYX?qrurl=http%3A%2F%2Fqf09.cn%2F-DuKSYX>ype=1&key=bbb57156739726d3828762d3954299ca7a957b6172>



iWeiCamera

(APP Icon)



HVCAMWIFI

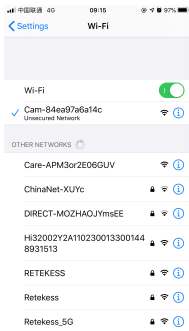
(APP Icon)

2.2 デバイスを起動します

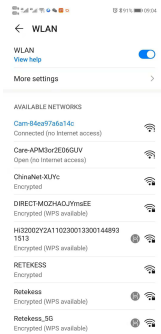
青いライトが通常点灯した後、デバイスの起動/シャットダウンキーを2～5秒間長押しして、デバイスを起動します。

2.3 Wifiデジタル顕微鏡をiOS / Androidデバイスに接続します

iOS / AndroidデバイスのWifi設定を開き、Wifiを開いてプレフィックスが「Cam-XXXXXX」のWifiホットスポット(暗号化されていない)を見つけ、クリックして接続し、正常な接続その後iOS / Androidデバイスのメインインターフェイスに戻ります。



iOS



Android

2.4.1 APPインターフェイスとアプリケーションの紹介

APPを開き、APPメインインターフェイスに入ります。



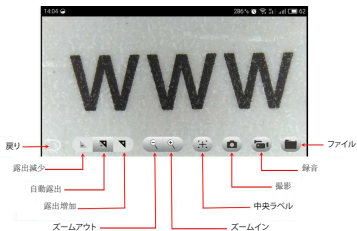
2.4.1 APPホームページ

ヘルプ: クリックすると、会社情報、APPバージョン、FWバージョン、および製品操作マニュアルを確認できます。

プレビュー: クリックしてデバイスのリアルタイム画像を確認し、デバイスを操作します。

ファイル: クリックして、既存の写真とビデオファイルを確認します。

2.4.2メニューインターフェイスのプレビュー



2.4.3キーの機能説明

戻る: クリックすると、前のインターフェースに戻ります。

露出の減少: クリックすると露出が減少します (明るい光の環境で使用されます)。

自動露出: クリックすると自動露出になります。

露出の増加: クリックすると露出が増加します (不十分な光環境で使用されます)。

ズームアウト: クリックして画像をズームアウトします (画像が大きすぎる場合に使用されます。デフォルト値は最小画像です)。

ズームイン: クリックして画像をズームインします (画像が小さすぎる場合に使用します)。

中央ラベル: クリックすると、画像の中心点に十字でラベルが付けられます。

撮影: クリックして写真を撮ります。

録画: クリックしてビデオを録画/録画を停止します。

ファイル: クリックして、撮影した写真やビデオを確認します。

2.4.4解像度設定と画像コントラストモード

プレビューインターフェースで、画面を押して左にスライドし、デバイスの解像度と画像のコントラストモードの設定を右側からドラッグします。



解像度設定

1920 * 1080:クリックして解像度を1920 * 1080として選択します。
1280 * 720:クリックして解像度を1280 * 720として選択します。
640 * 480:クリックして解像度を640 * 480として選択します。

2.4.5 ファイルメニュー

撮影した写真や動画を確認または削除するには、ファイルメニューをクリックします。

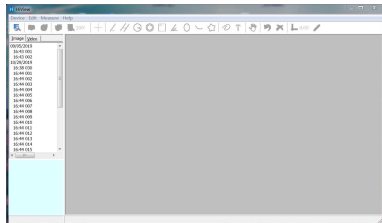


PC版ソフトウェアのインストールと紹介(Windowsシステムのみ)

2.5.1 PCバージョン測定ソフトウェア

ブラウザを使用して、SVBONYの公式Webサイト:<https://www.svbony.com/Support/SoftWare-Driver/>そして、Windows版のHiViewset1.1をダウンロードします。(Windows(32、64ビット)XP/7/8/10)。

ソフトウェアのインストールインターフェイスを次の図に示します。



2.5.2デバイスの電源を入れます

左上隅の[デバイス]オプションをクリックしてから、[開く]をクリックします。デバイス選択ポップアップが表示されます。使用するデバイスを選択し、下の[開く]オプションをクリックしてデバイスを開きます。



PC版カメラモードソフト(カメラ機能のみ)

1. インストールファイルは、CDを使用してインストールするか、SVBONYの公式Webサイトからダウンロードできます。

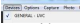
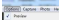
1. SVBONY公式ダウンロードアドレス:

<https://www.svbony.com/Support/SoftWare-Driver/>ダウンロードしてインストールするブラウザからアドレスを入力します

2. CDのインストール:

2.1 CDをCD-ROMに入れると、CDのファイルが自動的に画面に表示されます。

注: CD-ROMが自動的に実行されない場合は、「CD-ROM」をダブルクリックするか、CD-ROMメニューバーの下の「開く」を右クリックしてください。

純正データケーブルで接続した後、本機の電源を入れて自動的にPCカメラモードに入り、「amcap」をクリックしてPCソフトウェアを開き、2番目の項目「デバイス」を選択し、図に示すようにデバイス名GENERAL-UVCを確認します。図のように「オプション」の3番目の項目「プレビュー」を確認してください。画像を表示できます。PCモードに入った後は、カメラ機能のみをサポートします。スイッチボタンと補助光ポテンシオメータのみが有効です。他のボタンは使用できません。



注意!

このデバイスを使用する前に、このガイドを読んでください。このガイドには、安全な使用と、適用される規格および規制への準拠のための制御に関する重要な操作手順が含まれています。

FCC要件:

SDoCまたは認定を使用してパート15で承認された製品には、次のコンプライアンスステートメントのいずれかを含むラベルが必要です。

(1) ライセンスを取得したデバイスサービス操作に関連する受信者:

このデバイスはFCC規則のパート15に準拠しています。操作は、このデバイスが有害な干渉を引き起こさないという条件の対象となります。

(2) スタンドアロンケーブル入力セレクタースイッチ:

このデバイスは、ケーブルテレビサービスで使用するためのFCC規則のパート15に準拠しています。

(3) その他のすべてのデバイス:

このデバイスはFCC規則のパート15に準拠しています。操作は次の2つの条件の対象となります。

(1) このデバイスは有害な干渉を引き起こさない可能性があります。

(2) このデバイスは、望ましくない動作を引き起こす可能性のある干渉を含め、受信した干渉を受け入れる必要があります。

CE要件:

(簡単なEU適合宣言) Hong Kong Svbonny Technology Co., Ltd は、機器のタイプがRED指令2014/30 / EUおよびROHS指令2011/65 / EUの必須要件およびその他の関連規定に準拠していることを宣言します。WEEE指令2012/19 / EU; EU適合宣言の全文は、インターネットアドレスwww.svbonny.comから入手できます。

•廃棄

製品、資料、またはパッケージにある取り消し線付きのゴミ箱の記号は、EUでは、すべての電気および電子製品、バッテリー、および蓄電池(充電式バッテリー)は、使った後に指定された収集場所に持ち込む必要があることを示しています。これらの製品を分別しない一般廃棄物として廃棄しないでください。お住まいの地域の法律に従って廃棄してください。



IC 要件:

CAN ICES-3(B)/NMB-3(B)

窒息の危険から避ける



小さなパーツ。3歳未満の子供は対象外です。

お勧めアクセサリ



注意

- このデバイスは、製品に付属または指定されている Svbonny アクセサリと併用すると、規制基準を満たします。
- Svbonnyが承認したアイテムのアクセサリのリストについては、次のウェブサイトアクセスしてください：
<http://www.Svbonny.com>

保証書

製品モデル	
購入日	
商品の欠陥	
販売業者名	
お電話	
ユーザーの名前	
ご住所	
メールアドレス	

備考:

1. この保証カードはユーザーが保管する必要があり、紛失した場合の交換はできません。
2. 新製品には、購入日から1年間のメーカー保証が付いています。
3. ユーザーは以下のように保証とアフターサービスを受けることができます。購入した販売者に連絡してください。
4. 保証サービスの場合、確認のために実際の販売者からの購入の領収書を提出する必要があります

1. 事故により破損した製品。
2. 製品の誤用または乱用の場合、または許可されていない変更または修理の結果として。
3. シリアル番号が変更、汚損、または削除された場合。購入した販売者に連絡してください。



CE FC RoHS



SVBONYお客様相談窓口

平日9:15～12:00/13:00～17:30(土・日・祝日・年末年始・GW・夏期休業等を除く)

SVBONY製品・情報などお伝えします

正式サイトウェブサイト:<http://www.svbony.jp/>

Email: info@svbony.jp

Facebook: SvbonylJapan

Twitter: SVBONYJapan

Instagram: svbonyjapan

YouTube: SVBONY japan